

# Πρότυπο Σχήμα Βάσης Δεδομένων για την Υποστήριξη του Κύκλου Ζωής Έργων Συντήρησης

**Τζανέτος Πομόνης**

Δρ. Μηχανικός Η/Υ & Πληροφορικής – Εφορεία Αρχαιοτήτων Ζακύνθου

**Ευαγγελία Καρδαρά**

Δρ. Συντηρήτρια Αρχαιοτήτων & Έργων Τέχνης

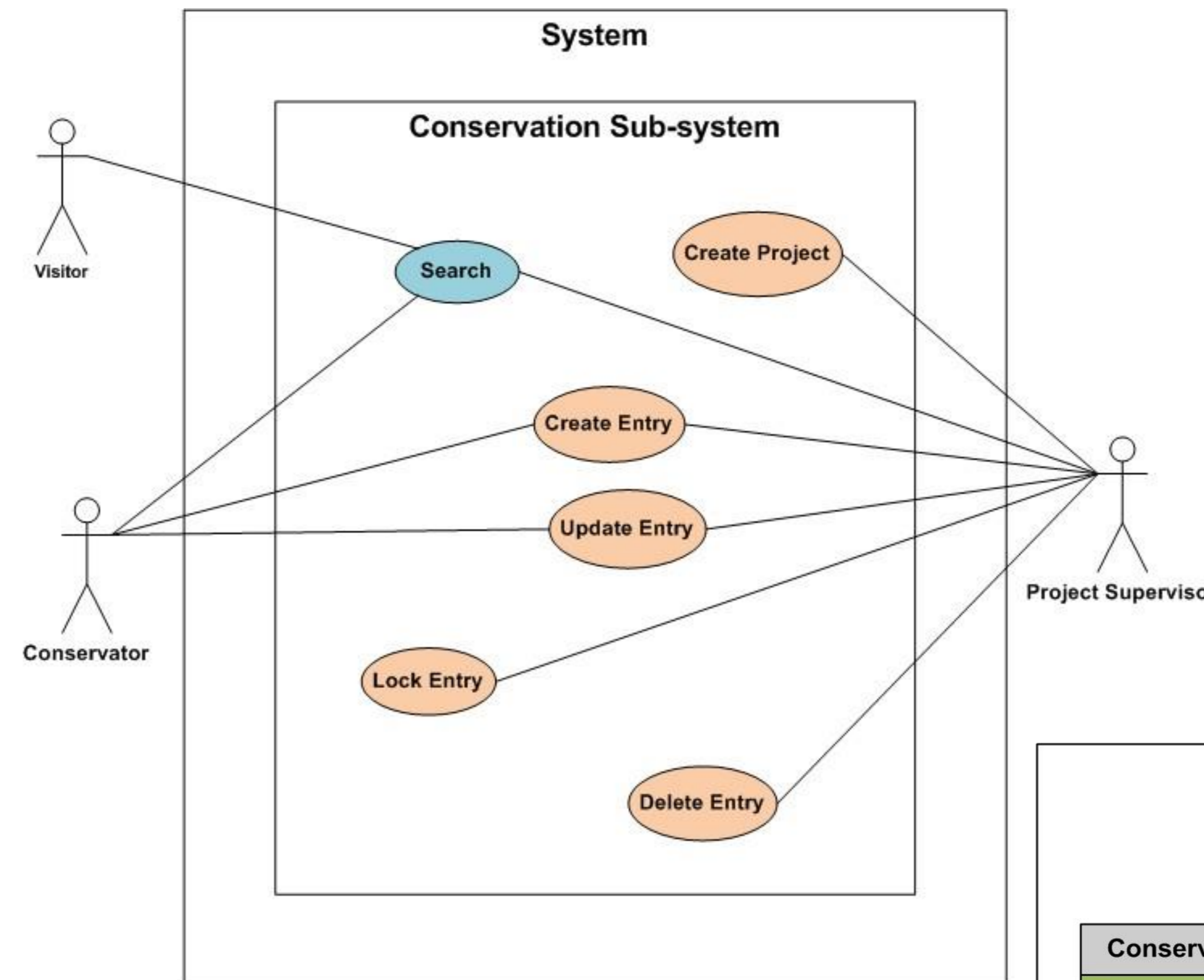
## Περίληψη

Στην παρούσα εργασία παρουσιάζεται ένα πρότυπο σχήμα βάσης δεδομένων που χρησιμοποιείται, όχι μόνο για την πλήρη ψηφιακή καταλογογράφηση μνημείων και αντικειμένων, και της κατάστασης διατήρησής τους, αλλά και για τη διαχείριση των δεδομένων που προκύπτουν σε όλα τα στάδια του κύκλου ζωής ενός έργου συντήρησής τους. Μέσω της πρότασης ενός κατάλληλου σχήματος μεταδεδομένων, βασισμένου στο πρότυπο Dublin Core, καθίσταται εφικτή η ολοκληρωμένη ψηφιακή τεκμηρίωση και υποστήριξη όλων των σταδίων ενός έργου συντήρησης, από τον αρχικό σχεδιασμό του έως την ολοκλήρωσή του, με την πλήρη καταγραφή όλων των ενδιάμεσων φάσεων και εργασιών που καλείται να φέρει εις πέρας ένας συντηρητής.

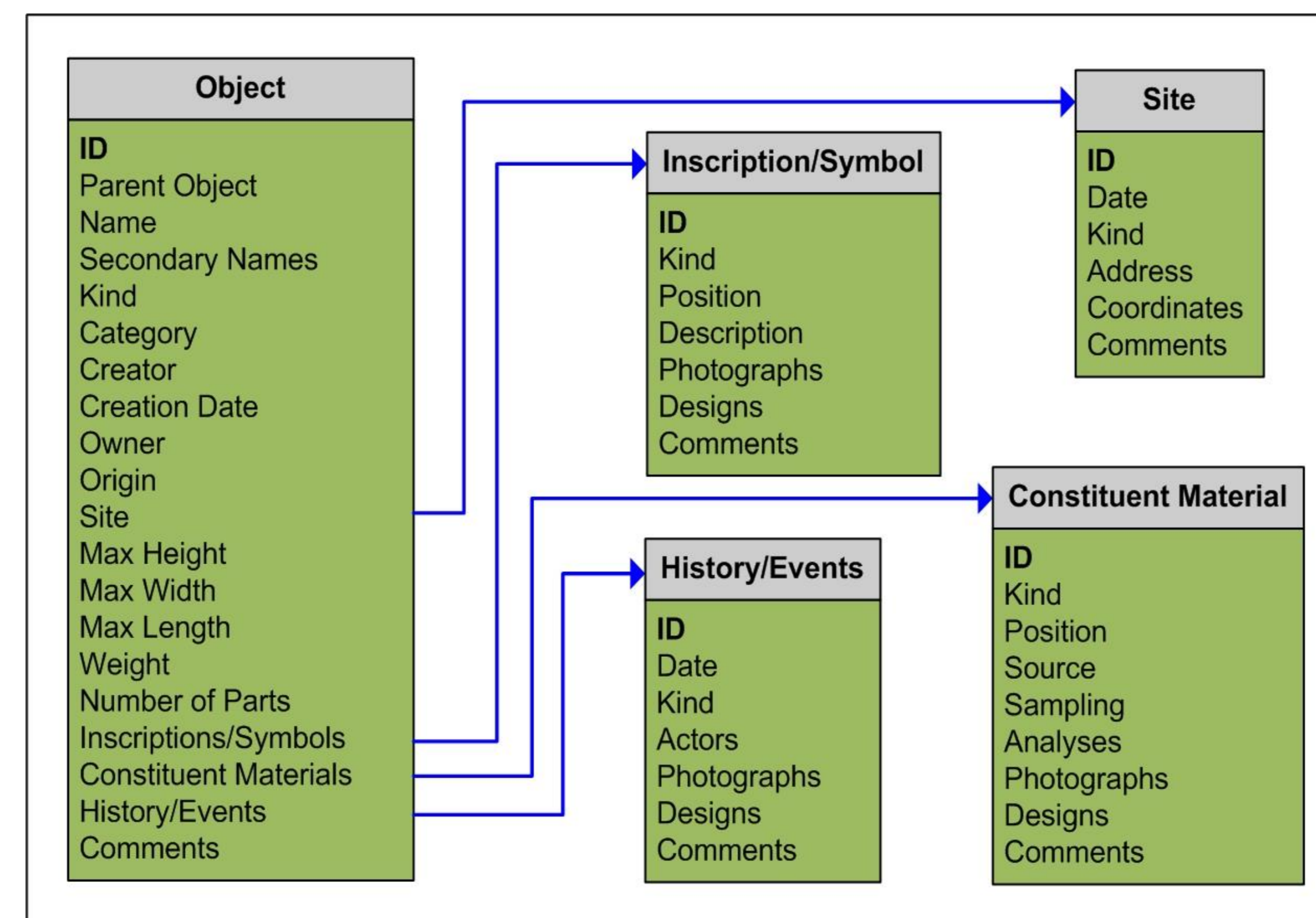
## Σχεδιασμός και Δομή

Κατά τη διαδικασία σχεδιασμού τα επιθυμητά χαρακτηριστικά ήταν:

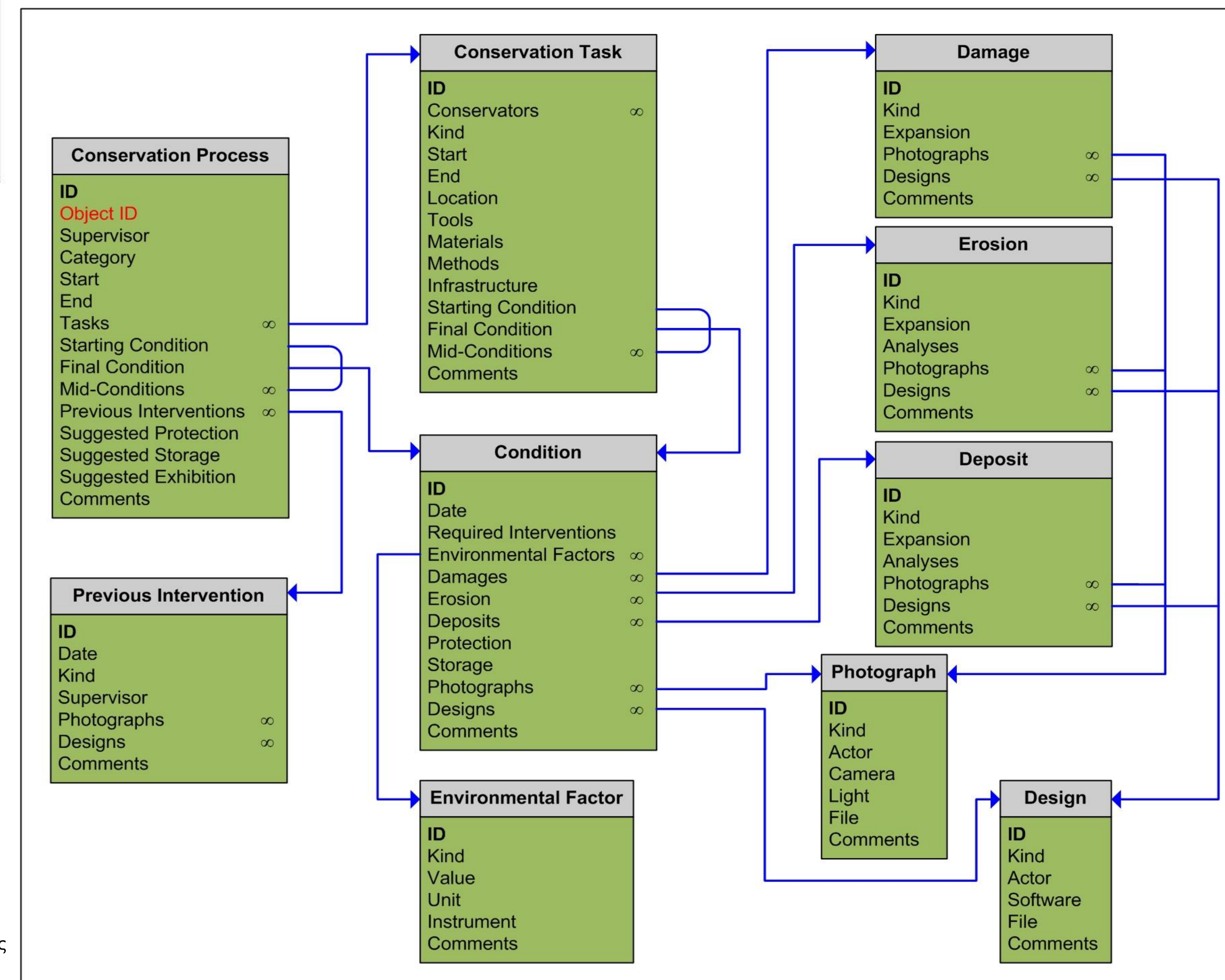
- Η βάση δεδομένων μας θα υποστήριζε κυρίως συντηρητές, οπότε το σχήμα μεταδεδομένων της θα πρέπει να επικεντρώνεται στις διαδικασίες συντήρησης.
- Θα έπρεπε να είναι εύκολη στη χρήση, καθώς θα χρησιμοποιείται από συντηρητές κατά τη διάρκεια των εργασιών τους, και όχι από ειδικούς περί των Βάσεων Δεδομένων, ενώ κατά περίπτωση θα έχουν πρόσβαση στα δεδομένα ανεξιδίκευτοι χρήστες.
- Θα έπρεπε να είναι όσο το δυνατόν περισσότερο ανεξάρτητη του συντηρούμενου αντικειμένου, οπότε θα έπρεπε να είναι σε θέση να υποστηρίξει οποιοδήποτε είδος και μέγεθος αντικειμένων υπό συντήρηση.
- Θα έπρεπε να εξεταστεί η δυνατότητα συνεργασίας με άλλα προϋπάρχοντα συστήματα καταλογογράφησης αντικειμένων και πολιτιστικές βάσεις δεδομένων.



Σχήμα 1: Ρόλοι Χρηστών Συστήματος



Σχήμα 2: Σχήμα Μεταδεδομένων Περιγραφής Αντικειμένου



Σχήμα 3: Σχήμα Μεταδεδομένων Συντήρησης

Προκειμένου να καταστήσουμε τη βάση δεδομένων μας ικανή να διαλειτουργεί με προϋπάρχοντα σχήματα καταλογογράφησης, αποφασίσαμε να τη χωρίσουμε σε δύο διακριτά τμήματα, ένα Τμήμα Περιγραφής Αντικειμένου και ένα Τμήμα Συντήρησης. Το πρώτο περιέχει μόνο τις πληροφορίες καταλογογράφησης για ένα αντικείμενο, ενώ το δεύτερο περιλαμβάνει όλα τα συγκεκριμένα δεδομένα και την τεκμηρίωση για τη συντήρηση.

Αυτά τα δύο τμήματα αλληλοσυνδέονται μόνο με βάση το ξένο κλειδί, οπότε είναι δυνατό να παραμεριστεί η περιγραφή αντικειμένου και να χρησιμοποιηθεί το Τμήμα Συντήρησης με οποιοδήποτε βολικό σχήμα καταλογογράφησης.

Και τέλος, έπρεπε να δημιουργήσουμε έναν αντίστοιχο ελληνικό θησαυρό όρων συντήρησης, με βάση τη διεθνή βιβλιογραφία, τον οποίο οι συντηρητές θα λαμβάνουν υπόψη κατά τη συμπλήρωση των αντίστοιχων πεδίων.